

ds19 CITROËN





ds

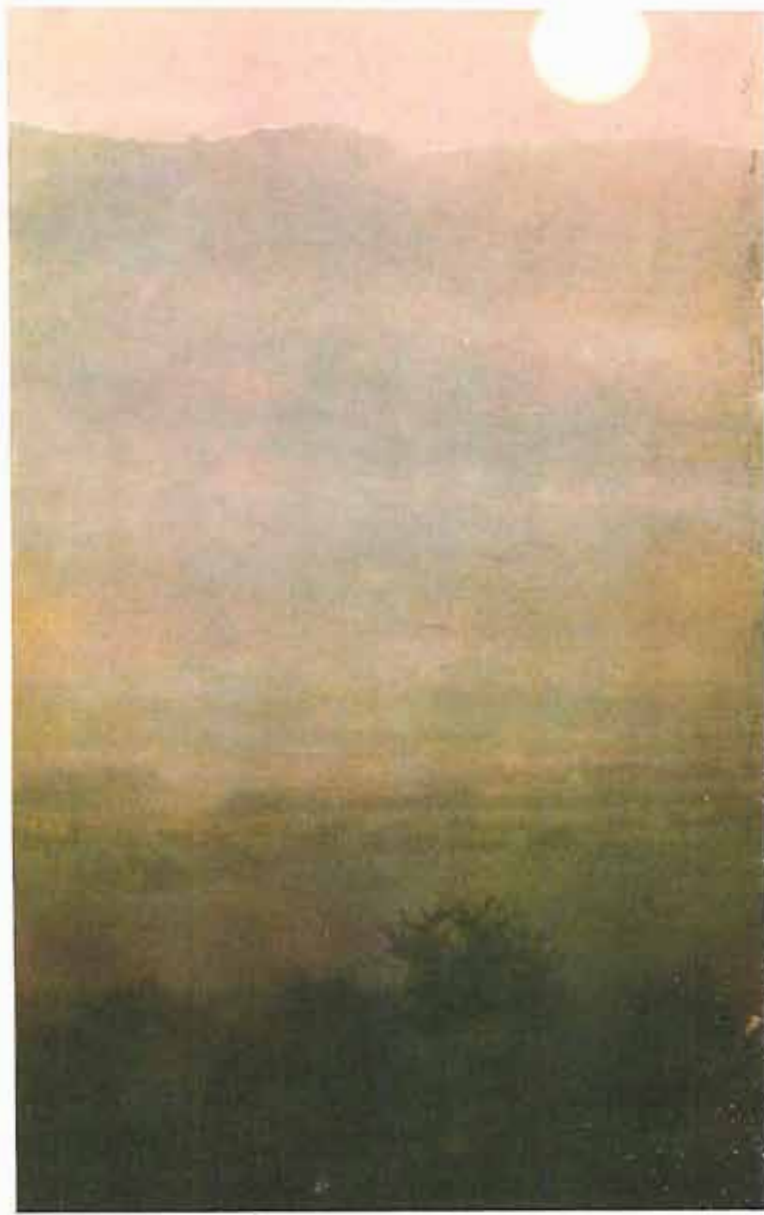
de av antalet passagerare, men med möjlighet att minska eller öka markfrihöjden efter eget val — ett karosseri med perfekt strömlinjeform, utomordentlig runtsikt, ovanligt god rymlighet — riklig plats för 5 personer med möjlighet att sträcka på benen både i fram- och baksätena, framsätena ställbara i varje önskat läge, utmärkt ljudisolering i kupén — en exakt servostyrning — hydrauliskt styrd växellåda med 4 växlar (kopplingspedal saknas) — en toppfart av ca 160 km/tim med en bränsleförbrukning av ca 0,95 l/mil vid 100 km/tim. Om Ni skulle få se en sådan beskrivning, skulle Ni utan tvivel skaka på huvudet och mumla: Fantastiskt! Nåväl, en sådan bil finns verkligen, Ni har sett den sedan åtskilliga år, det är Citroën DS 19.





ds

och krafter när de skall förflytta sig. En nyttobil, en bil för chefen, en bil för familjens överhuvud. Men DS19 är också en "sportig" bil som valts av sådana berömda förare som Oliver Gendebien, Lucien Bianchi, René Trautmann, Pauli Toivonen..., en vagn som hemfört segrar i de flesta stora internationella rallyna såsom Monte Carlo-rallyt, Adriatiska, Tulpan-, Senegal-, Madagaskar-, Finska, Norska, Snö och Israllyna, Lyon-Charbonnières- Stuttgart, Routes du Nord och Marathon Liège-Sofia-Liège-rallyna.



Motor: 4-cyl. 78x100. Slagvolym 1911 cm³. Kompr. förhållande 8,5 (högoktanigt bränsle skall användas). Effekt: 83 hk SAE vid 4.500 v/min. (Vridmoment max. 14,5 kpm SAE 3.500 v/min. Förgasare: Weber, tvåportsförgasare 24/32 DDC. Mekanisk bränslepump. Trycksmörjning. Kylsystem med pump och termostat. Nylonfläkt.

Koppling: Enkel torrlamellkoppling med hydraulisk (DS 19 S utan kopplingspedal) eller mekanisk (DS 19 M med kopplingspedal) manövrering.

Växellåda: — DS 19 S 4 växlar framåt + backväxel (2: an, 3: an och 4: an synkroniserade). Hydrauliskt manövrerad. Växelväljare framför ratten. — DS 19 M helsynkroniserad med vanlig, mekanisk rattväxelspak.

Kraftöverföring: Framhjulsdraft — elastiska Bibaxelement i kardanknutarna — utväxling i kardanaxel 8:31.

Styrning: Kuggstångsstyrning med servo. Enekrad ratt utan krossentrum, plastklädd. Vändradie 5,5 m.

Fjädring: Individuell hjulupphängning med gashydrauliska fjäderdon och inbyggda stötdämpare. Krängningshämmare både fram och bak. Automatiska höjddregulatorer för inställning av konstant markfrihöjd oberoende av belastningen.

Prestanda: Max. hastigheter: 40 km/tim på 1:an — 80 km/tim på 2: an — 115 km/tim på 3: an — 160 km/tim på 4: an. Bränsleförbrukning: 0,85 l/mil vid en medelhast. av 75 km/tim.

Bromsar: FOTBROMS MED SERVO verkar på framhjulets skivbromsar och bakhjulens trumbromsar. Två kretsar, oberoende av varandra. Automatisk bromseffektfordelning allt efter belastningen.

PARKERINGSBROMSEN: mekanisk fotbroms (DS 19 M handbroms) verkande på skivbromsarna. Låsbar. Vid manövrering av parkeringsbromsen sker automatiskt en justering av spelet mellan backarna och bromsskivorna.

Elsystem: 12 volt. Generator 300 watt. Batteri 60 Ah. Strålkastare med asymmetriskt halvljus.

Hjul: Centralbultsfastsättning. Däck: Michelin-X 165x400.

Chassi: Vridningsfast, svetsad stålkonstruktion med kraftiga sido- och tvärbalkar, slätt golv.

Vikt och mått: Tjänstevikt: 1,340 kg. Axelavstånd 3,13 m. Spårvidd fram 1,5 m, bak 1,3 m. Totallängd 4,83 m. Största bredd 1,8 m. Normal höjd 1,47 m. Bränsletank 65 l. Oljetråg 4 l. Växellåda 2 l. Kylsystem 11 l. Bagageutrymme 500 l. Helt utnyttjbart tack vare plana väggar och reservhjulets placering under motorhuv.

Komfort: Förskjutbara, separata framsäten med inställbara ryggstöd (även under färd). Bäddbar. Nervällbart mittarmstöd i baksätet. Luftkonditionering, värme och defroster: 10 intag i framvagnen samt ett speciellt för bakvagnen.

Rostskyddsbehandling: Enligt senaste tekniska rön — ML-metoden.

Färger: DS 19-modellerna kan erhållas i ett flertal moderna färger och färgkombinationer.

Rätt till ändring förbehålles utan föregående avisering.

